

«СОГЛАСОВАНО»

Начальник
образования
Управления
администрации
Нижнесергинского
муниципального района


Т.И. Черткова

_____ 2023



«УТВЕРЖДЕНО»

приказом от 08.06.2023 № 32-од

Директор МКОУ СОШ № 3
г. Нижние Серги-3


А.М. Саулич

_____ 08.06. 2023



«СОГЛАСОВАНО»

Начальник Госавтоинспекции
МО МВД России
«Нижнесергинский» майор
полиции


А.В. Бабкин

_____ 2023



ПАСПОРТ

дорожной безопасности образовательного учреждения

Муниципального казенного общеобразовательного учреждения

средней общеобразовательной школы № 3 г. Нижние Серги-3

(наименование образовательного учреждения)

Общие сведения

**Муниципальное казенное общеобразовательное учреждение
средняя общеобразовательная школа № 3 г. Нижние Серги-3**

(Полное наименование образовательного учреждения)

Юридический адрес: **623093, Свердловская область, г. Нижние Серги-3,
улица Космонавтов, 22**

Фактический адрес: **623093, Свердловская область, г. Нижние Серги-3,
улица Космонавтов, 22**

Руководители образовательного учреждения:

Директор (руководитель) **Саулич Алексей Михайлович 8-909-010-92-93**
(фамилия, имя, отчество) (телефон)

Заместитель директора
по УВР **Шейна Марина Вячеславовна 8-982-622-09-87**
(фамилия, имя, отчество) (телефон)

Ответственные работники
муниципального органа
образования **Начальник Управления образования администрации
Нижнесергинского муниципального района**
(должность)
Черткова Тамара Ивановна 8-34398-2-10-16
(фамилия, имя, отчество) (телефон)

Ответственные от
Госавтоинспекции инспектор по пропаганде Госавтоинспекции
МО МВД России "Нижнесергинский" майор полиции
(должность)
Яковлева Наталья Евгеньевна (343-98) 2-12-06
(фамилия, имя, отчество) (телефон)

Ответственные работники
за мероприятия по профилактике
детского травматизма **педагог-организатор Алексеева Олеся Викторовна**
(должность) (фамилия, имя, отчество)
8-982-724-89-30
(телефон)

Руководитель или ответственный
работник дорожно-эксплуатационной
организации, осуществляющей

содержание улично-дорожной
сети (УДС)*

Вавилин Геннадий Юрьевич **8(34398) 46-6-70**

(фамилия, имя, отчество)

(телефон)

Руководитель или ответственный
работник дорожно-эксплуатационной
организации, осуществляющей
содержание технических средств
организации дорожного
движения (ТСОДД)*

ТСОДД - отсутствует

(фамилия, имя, отчество)

(телефон)

Количество учащихся **106**

Наличие уголка по БДД

имеется, коридор первого этажа

(если имеется, указать место расположения)

Наличие класса по БДД

нет

(если имеется, указать место расположения)

Наличие автогородка (площадки) по БДД **нет**

Наличие автобуса в образовательном учреждении

нет

(при наличии автобуса)

Владелец автобуса

нет

(образовательное учреждение, муниципальное образование и др.)

Время занятий в образовательном учреждении:

1-ая смена: 8.30 – 14.30 (период)

2-ая смена: 12.00 – 16.00 (период)

внеклассные занятия: 16.00 – 17.00 (период)

Телефоны оперативных служб:

1) ОВП г. Нижние Серги-3: 8(34398) 2-11-55

2) 32 ОФПС ГУ МЧС по Свердловской области: 8 (34398) 2-22-01

3) Диспетчерская служба администрации

Дружининского городского поселения: 8(34398) 46-6-70

4) Участковый полиции: 8-961-776-53-10

* Дорожно-эксплуатационные организации, осуществляющие содержание УДС и ТСОДД, несут ответственность в соответствии с законодательством Российской Федерации (Федеральный закон «О безопасности дорожного движения» от 10 декабря 1995 г. № 196-ФЗ, Кодекс Российской Федерации об административных правонарушениях, Гражданский кодекс Российской Федерации).

Содержание

I. План-схемы образовательного учреждения.

1. Район расположения образовательного учреждения, пути движения транспортных средств и детей (обучающихся, воспитанников).
2. Организация дорожного движения в непосредственной близости от образовательного учреждения с размещением соответствующих технических средств организации дорожного движения, маршруты движения детей и расположение парковочных мест.
3. Маршруты движения организованных групп детей от образовательного учреждения к стадиону, парку или спортивно-оздоровительному комплексу.
4. Пути движения транспортных средств к местам разгрузки/погрузки и рекомендуемые безопасные пути передвижения детей по территории образовательного учреждения.

II. Информация об обеспечении безопасности перевозок детей специальным транспортным средством (автобусом).

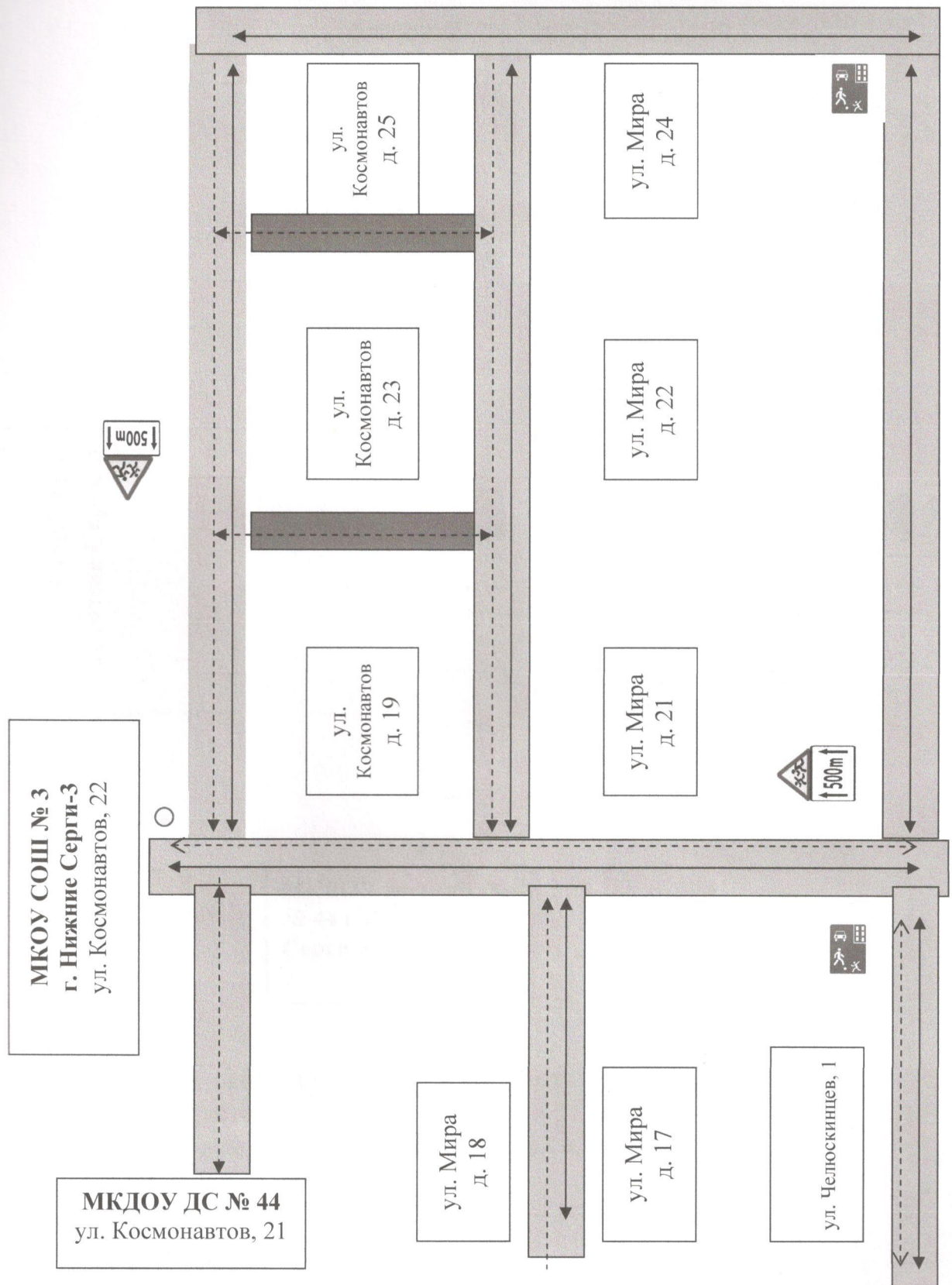
1. Общие сведения.

III. Приложения

План-схема пути движения транспортных средств и детей (обучающихся, воспитанников) при проведении дорожных ремонтно-строительных работ вблизи образовательного учреждения

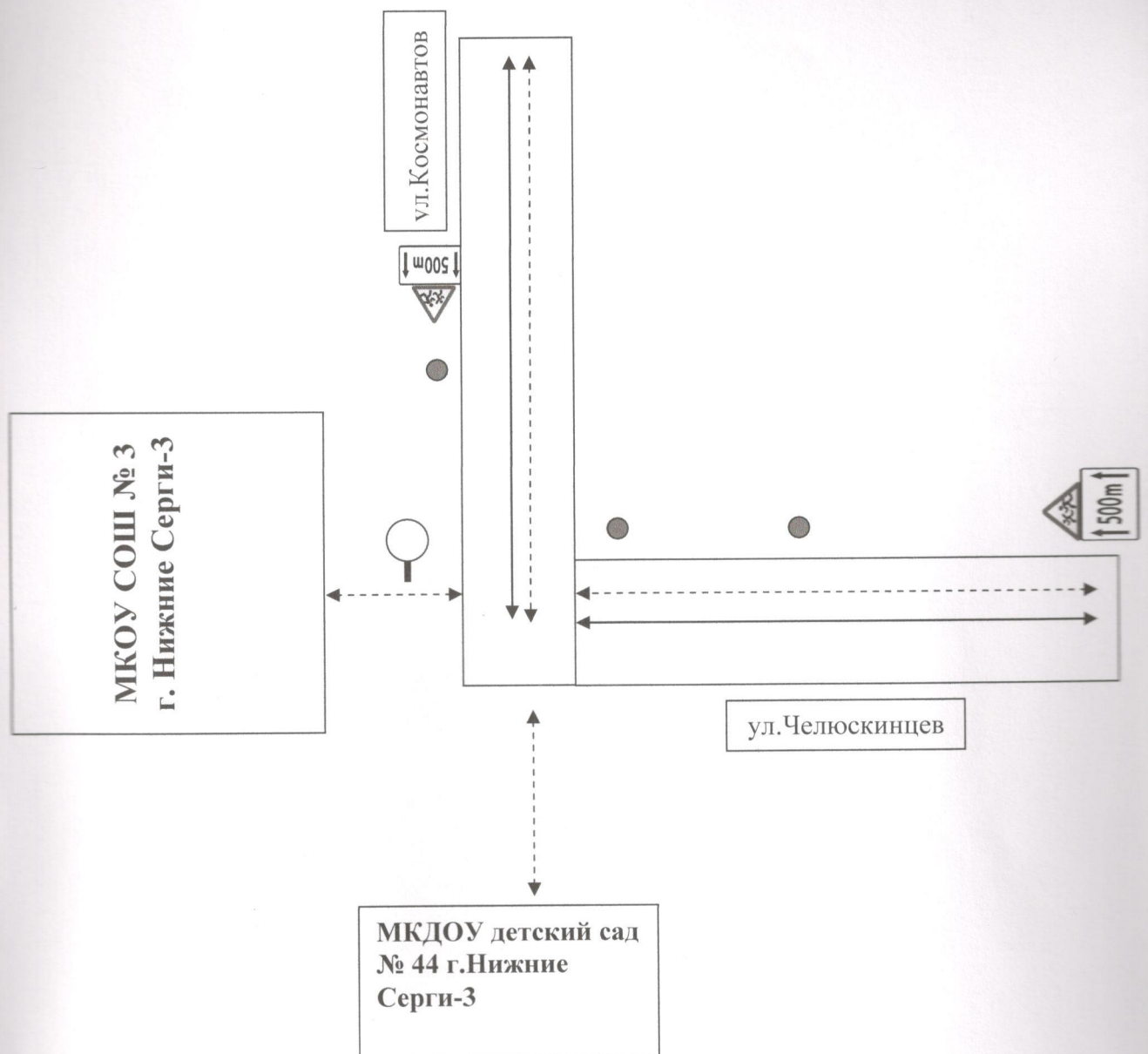
I. План-схемы образовательного учреждения

1. Район расположения образовательного учреждения, пути движения транспортных средств и детей (обучающихся, воспитанников)



— - проезжая часть; ■ - тротуары; —————> - движение транспортных средств;
- - - - -> - движение детей (учеников) в (из) образовательное учреждение

2. Схема организации дорожного движения в непосредственной близости от образовательного учреждения с размещением соответствующих технических средств организации дорожного движения, маршрутов движения детей и расположения парковочных мест



-----> - направление движения детей от остановок частных транспортных средств;

————> - движение транспортных средств;

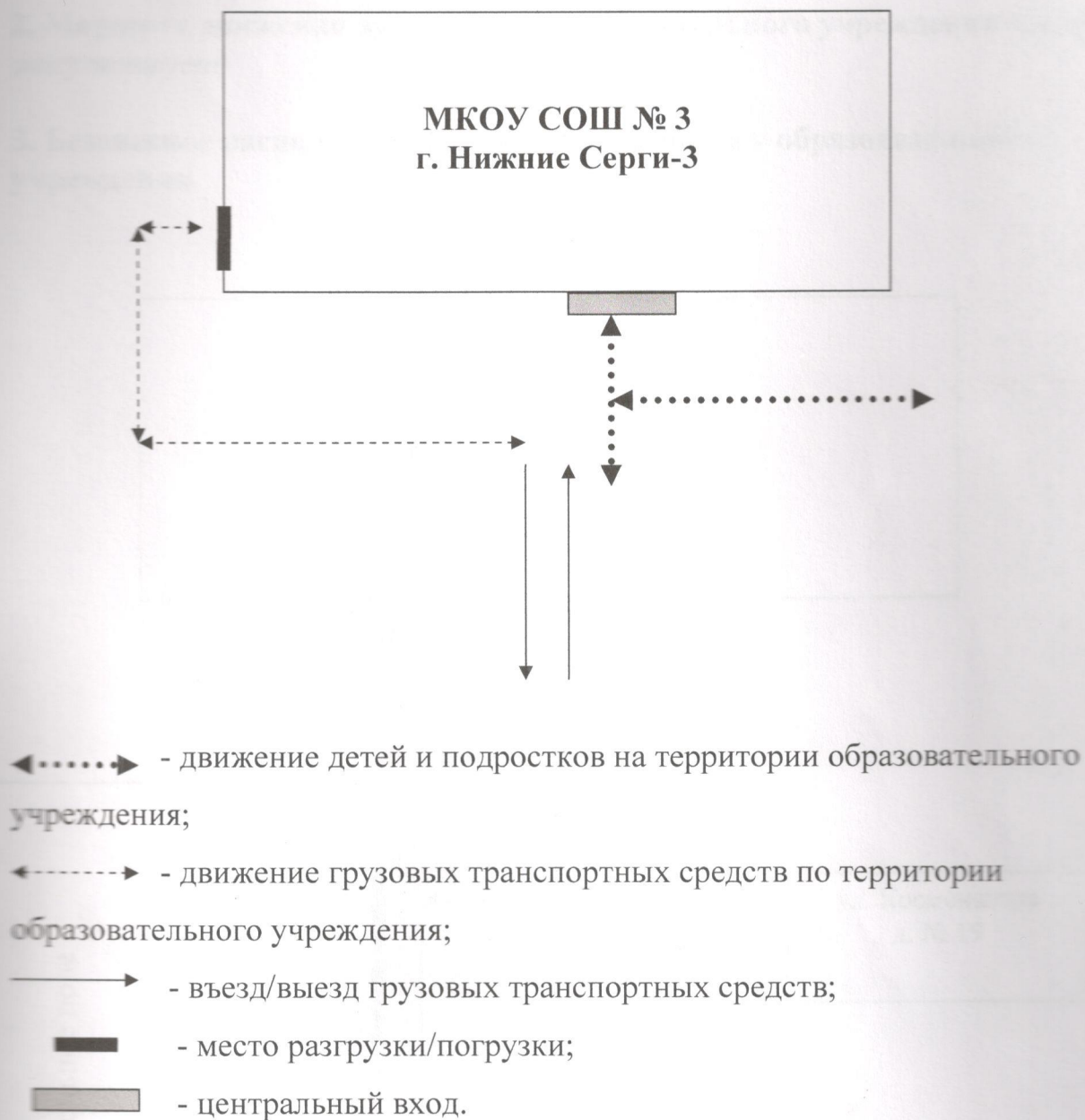
● - искусственное освещение.

○ - знак «Остановка запрещена»

3. Маршруты движения организованных групп детей от образовательного учреждения к стадиону, парку или спортивно-оздоровительному комплексу

нет

4. Пути движения транспортных средств к местам разгрузки/погрузки и рекомендуемые безопасные пути передвижения детей по территории образовательного учреждения

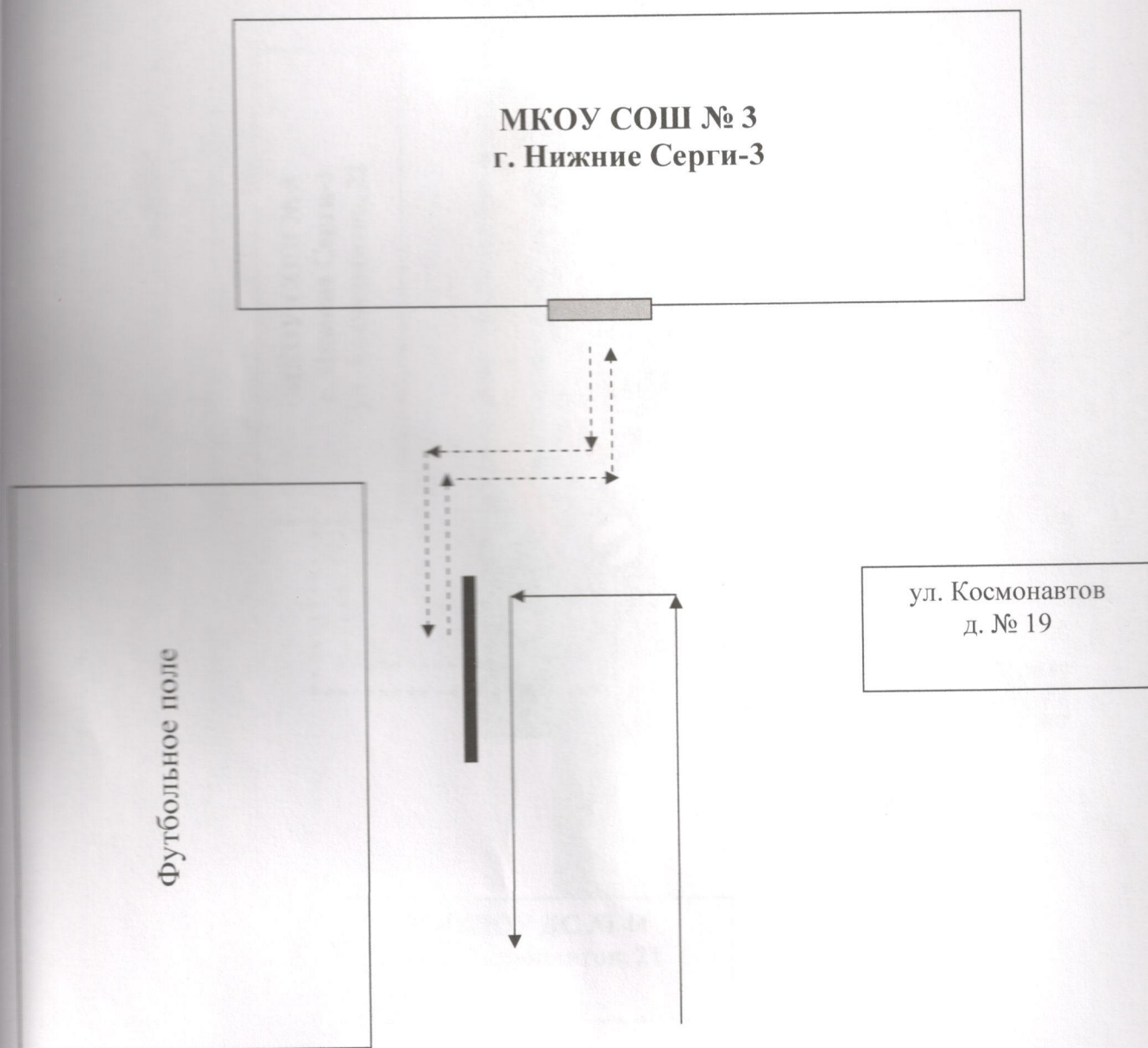


II. Информация об обеспечении безопасности перевозок детей специальным транспортным средством (автобусом).

1. Общие сведения (автобус отсутствует)

2. Маршрут движения автобуса до образовательного учреждения (автобус отсутствует)

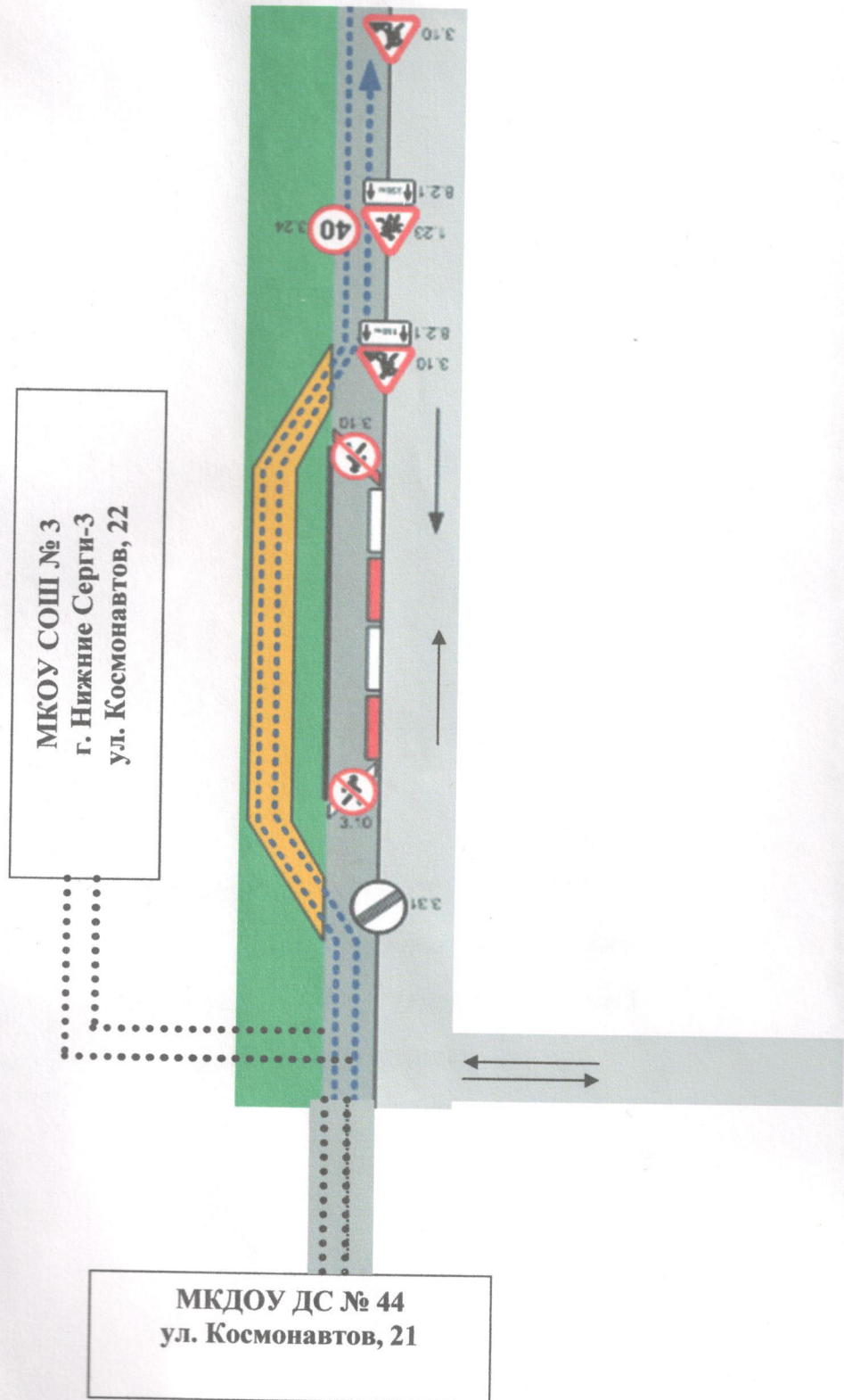
3. Безопасное расположение остановки автобуса у образовательного учреждения



→ - движение автобуса; - движение детей и подростков к месту посадки/высадки; - место посадки/высадки детей и подростков; - центральный вход.

Приложение

План-схема пути движения транспортных средств и детей (обучающихся, воспитанников) при проведении дорожных ремонтно-строительных работ вблизи образовательного учреждения



- - направление движения транспортного потока;
- - рекомендуемое направление движения детей (учеников);
- - временная пешеходная дорожка